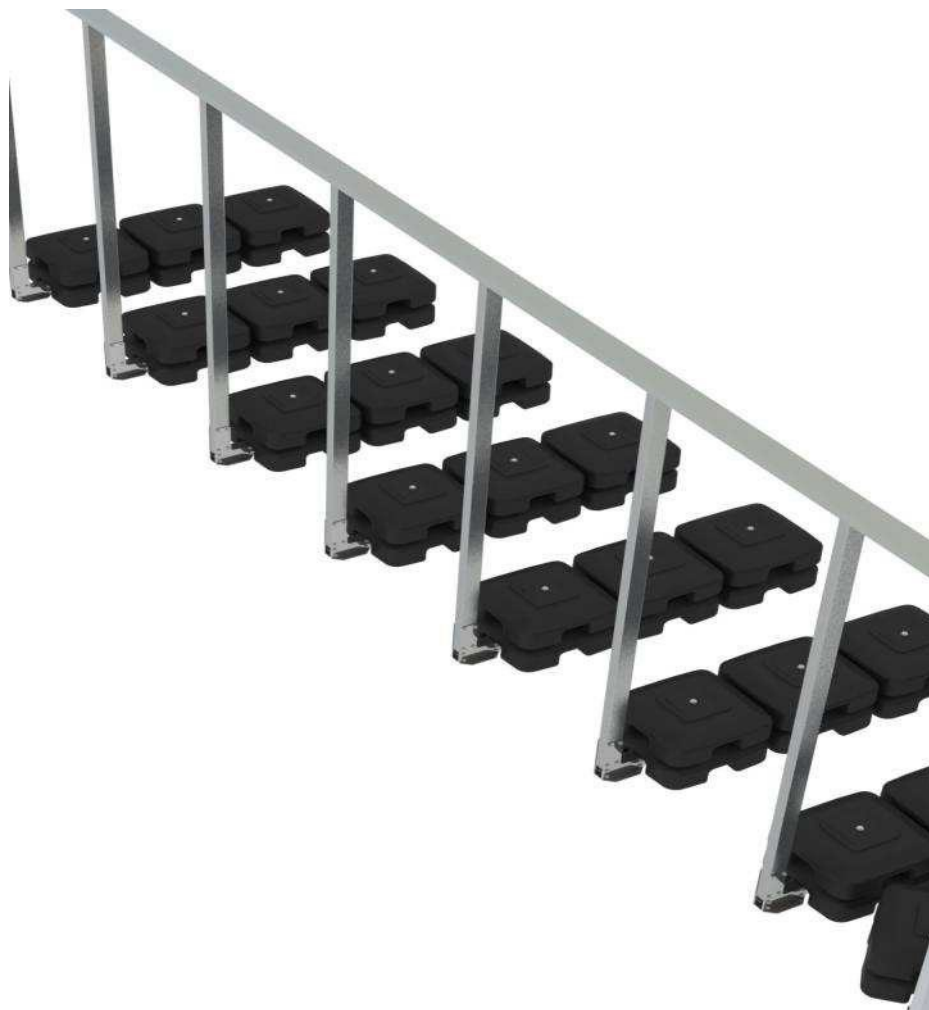




STRUCTURE D'HABILLAGE EN TOITURE

PARE-CO®



CAHIER DE PRESCRIPTION DE POSE

Marque déposée N° 12/3904126

| | |
|--|----|
| PREAMBULE..... | 4 |
| 1. DESTINATION | 4 |
| 2. PRINCIPE | 4 |
| 3. NOMENCLATURE | 5 |
| 4. CONDITIONNEMENT ET STOCKAGE | 6 |
| 4.1. Conditionnement..... | 6 |
| 4.2. Stockage | 6 |
| 5. RESPECT DE L'ENVIRONNEMENT..... | 6 |
| 6. MISE EN OEUVRE | 6 |
| 6.1. Dimensions | 6 |
| 6.2. Espacement entre les montants | 6 |
| 6.3. Mise en œuvre..... | 6 |
| 6.4. Angles..... | 10 |
| 6.5. Encombrement | 10 |
| 6.6. Exemples de configurations possibles..... | 11 |
| 7. HABILLAGE | 11 |
| 8. ENTRETIEN..... | 12 |
| 9. ASSURANCE ET QUALITE..... | 12 |

Préambule

Un certain nombre d'équipements disgracieux prennent place sur nos toitures. Par soucis pratique et esthétique, lorsque ceux-ci sont visibles, le choix de les recouvrir et de les protéger est souvent un exercice complexe.

Cette conception permet d'éviter les désordres souvent rencontrés dans une démarche qui consiste à bâtir des murets maçonnés ou des structures métalliques implantées et fixés sur le support occultant ces équipements, ce qui génère des contraintes supplémentaires en termes d'étanchéité et des risques de problèmes de ponts thermiques. Une note de calcul est prévue à cet effet.

PARE-CO®, une réponse performante à cette problématique :

- Indépendant de la structure et du complexe d'étanchéité
- Facile à mettre en œuvre
- Facile à démonter ou à monter
- Modulable et polyvalent, il permet de nombreuses configurations
- Multidirectionnel, ses dimensions peuvent varier
- Facilement visitable, accès aisé aux équipements

1. Destination

PARE-CO est un habillage sur mesure destiné à habiller et créer un écran visuel devant les équipements et appareillages pour toitures et toits terrasses.

PARE-CO® n'est pas destiné à servir de garde corps.

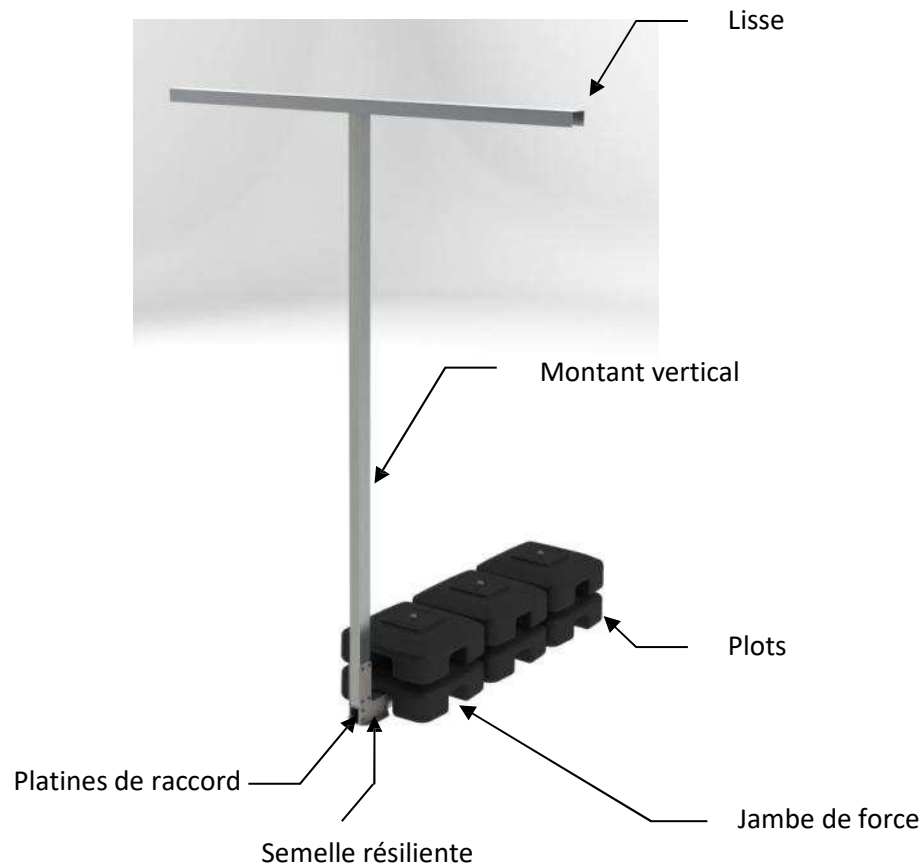
2. Principe

PARE-CO® est un pare-vue sur mesure rapporté sur une ossature indépendante qui ne traverse pas le complexe d'étanchéité ou de couverture.

PARE-CO® est un pare-vue qui permet de masquer les équipements en toitures et toits terrasse. Il est simplement posé sur le complexe de couverture.

Cette structure peut recevoir de nombreux habillages tels que : lames bois, ventelles, cassettes métalliques, métal déployé, caillebotis ou de tout autre habillage ajouré¹.

¹ Liste non exhaustive, nous consulter



3. Nomenclature

| Désignation | Dimensions | Matière | Epaisseur |
|----------------------------|--|---|--------------|
| Montant vertical | H Mini = 0,5m H Maxi* = 1,65m | Aluminium | Tube 60*40*3 |
| Jambe de force | Mini : 500mm (Angle) Maxi : 1300mm (Partie courante) | Aluminium | Tube 60*40*3 |
| Lisse haute horizontale | U 60*40m2mm L=3000mm | Aluminium | 2 mm |
| Plot | 400*400*145mm 27 kg | Remplissage en béton Enveloppe en PEHD (polyéthylène haute densité) | |
| Semelle résiliente | 100*40mm | Caoutchouc recyclé | 10mm |
| Vis pour montant | Auto-foreuse | 6.3*20 | Inox |
| Vis pour lisse | Auto-foreuse | 6.3*20 | Galva |
| Vis pour plots | Vis longue bout fileté | M10*250 | Zinc |
| Pièce d'adaptation d'angle | Développé 140mm L = 3000 mm | Aluminium | 2 mm |

*en zone 2 exposée – peut varier en fonction des zones géographiques et de conditions particulières.

4. CONDITIONNEMENT ET STOCKAGE

4.1. Conditionnement

Les montants des PARE-CO® sont pré-assemblés et conditionnés sur palettes. Les plots sont conditionnés sur palette.

4.2. Stockage

Le stockage des PARE-CO® doit être réalisé de préférence à l'abri des intempéries et des variations importantes de températures.

5. RESPECT DE L'ENVIRONNEMENT

L'excellente recyclabilité de l'aluminium, de l'enveloppe en PEHD et du béton en fait un produit respectant parfaitement les exigences actuelles en termes de respect de l'environnement.

6. MISE EN OEUVRE

6.1. Dimensions

Le PARE-CO® a un encombrement au sol de 1,30m pour les configurations à 6 plots.

La hauteur varie selon la demande. Elle peut aller de 0,5m jusqu'à 1,65*m en fonction de l'espacement entre les montants, de la zone géographique de mise en œuvre et du taux de remplissage de l'habillage.

**en zone 2 exposée avec un remplissage à 100% et pour un espacement optimisé de 0,93m.*

6.2. Espacement entre les montants

L'espacement maximum entre les PARE-CO® est déterminé par la zone géographique dans laquelle le pare vue sera mis en œuvre.

Un espacement plus réduit peut être rendu nécessaire par les avis techniques ou notices techniques des fabricants de vêtements et de bardage, l'espacement entre les PARE-CO® ne devra pas excéder l'espace minimum considéré par l'avis technique de l'habillage choisi.

L'espacement peut également être réduit en fonction de la hauteur souhaitée ou par le taux de remplissage de l'habillage choisi.

6.3. Mise en œuvre

Il appartient au Maître d'Œuvre, au B.E.T. ou à l'entreprise qui effectue la pose, en l'absence des deux premiers cités, de vérifier que l'ouvrage support est apte à la mise en place du PARE-CO®.

L'équipe de pose doit impérativement prendre connaissance de l'intégralité du présent document avant le début de l'installation.

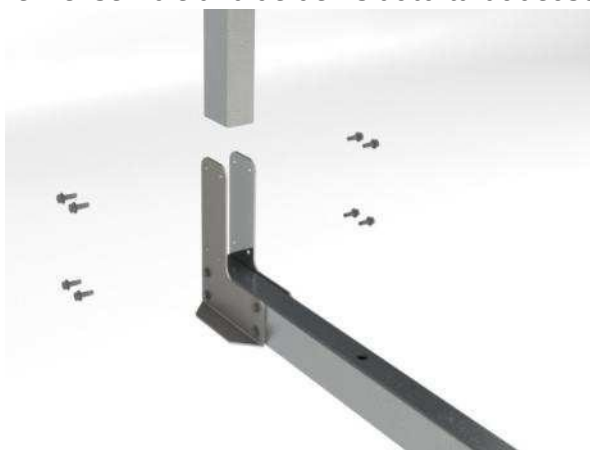
Pour le montage du PARE-CO® il est fortement recommandé de commencer le montage au niveau d'un angle.

Précautions d'usage

Préparer soigneusement les supports et s'assurer visuellement que le PARE-CO n'a subi aucune détérioration pendant son transport et son stockage (bosse, cabosse, fixations, déformations...).

Étape N°1 : Assemblage des montants

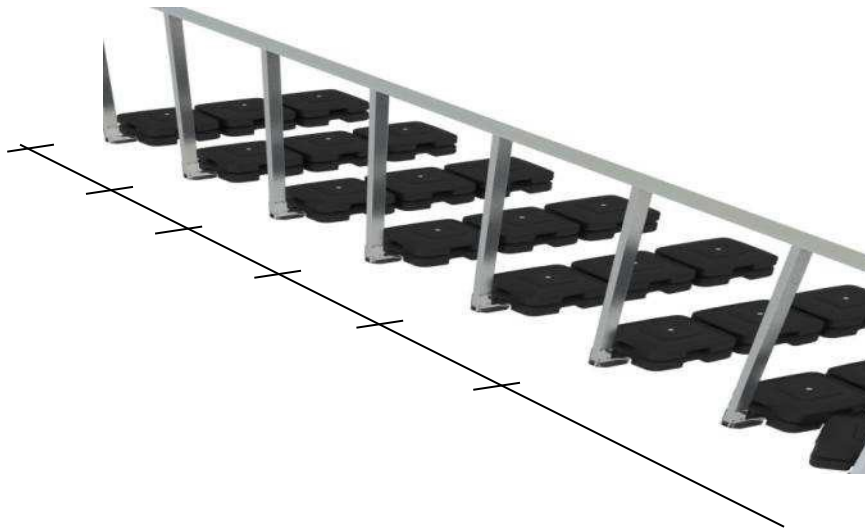
Placer le montant sur la jambe de force. Les platines pré-montées passent de part et d'autre de la jambe de force. Fixer l'ensemble à l'aide de vis auto-taraudeuses en inox.



Étape N°2 : Mise en place des montants

Mettre en place les semelles résilientes directement sur le support (sous les extrémités du PARE-CO®) en veillant à sa propreté pour ne pas l'endommager et placer les montants en suivant le plan de calepinage préalablement établi ou l'entraxe préalablement déterminé.



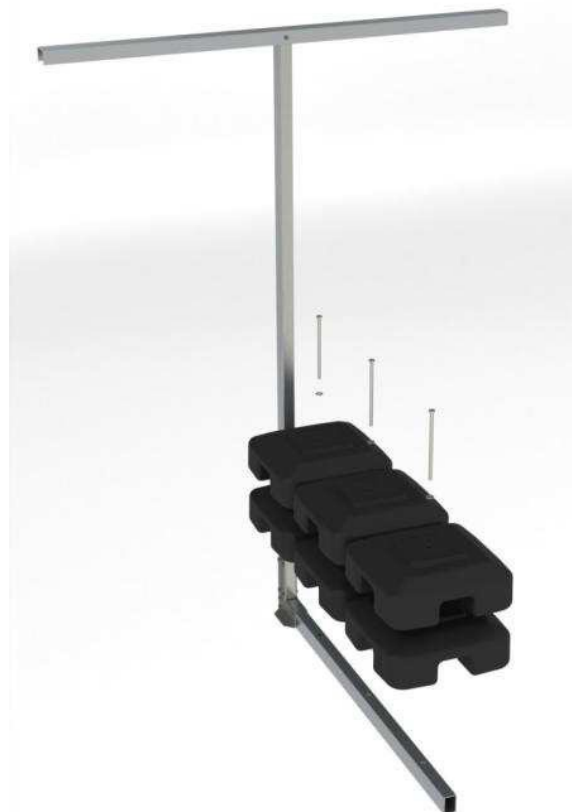


Étape N°3 : Mise en place des plots

Mettre les plots en place sur les jambes de force et s'assurer du bon alignement des montants entre eux afin de faciliter la mise en place des lisses à la prochaine étape.

Fixer les plots béton sur le support en faisant coïncider le trou des plots avec l'insert du support. Fixer les plots à la jambe de force à l'aide de la vis à bout fileté M10.

( Ne pas serrer trop fort au risque de faire sortir l'insert de son logement)





Le nombre de plots béton dépendra de l'étude effectuée par nos services en fonction de la géométrie de votre terrasse et de la zone géographique dans laquelle vous allez réaliser votre installation.

Étape N°4 : Mise en place des lisses

Positionner la lisse horizontale (U aluminium) sur les montants du PARE-CO®, régler la planéité de la lisse et la fixer à l'aide des vis auto-foreuses. La lisse se fixe coté intérieur du pare vue pour ne pas gêner la mise en œuvre de l'habillage.

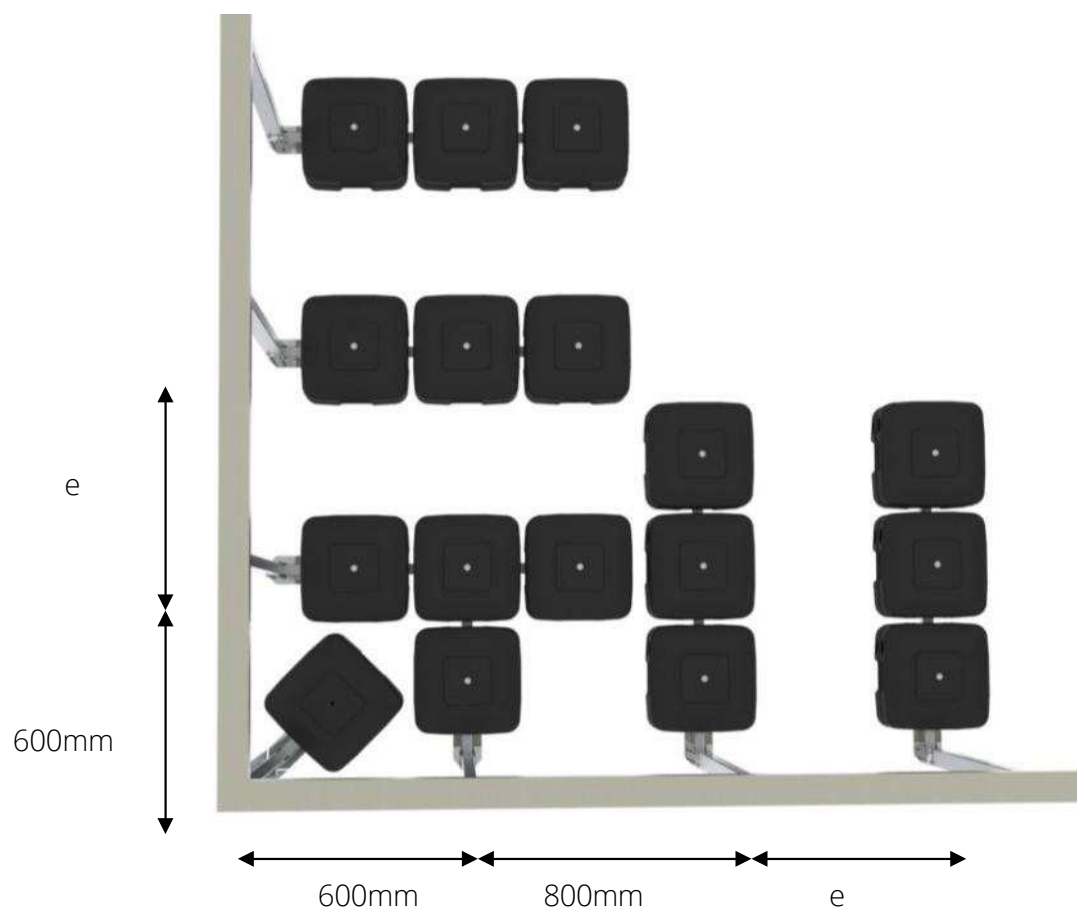
Le U initialement prévu est symétrique mais il peut être fabriqué avec des cotes différentes sur simple demande pour plus de réglage.



Les lisses se liaisonnent entre elles à l'aide d'éclisse en aluminium à fixer coté intérieur.

6.4. Angles

Au niveau des angles les montants doivent être disposés selon le schéma ci-dessous (configuration 6 plots¹).



e : espacement défini par l'étude

6.5. Encombrement

Dans sa livraison standard, l'encombrement hors tout du PARE-CO® est de 1300mm (en configuration 6 plots).

Le PARE-CO® est prévu pour être installé directement sur le revêtement d'étanchéité. Les montants doivent être disposés de manière à respecter un écartement de 1500mm maximum.

L'encombrement en largeur est au minimum celle du plot, c'est-à-dire de 400mm environ.

¹ Nous consulter pour l'étude d'autres configurations

6.6. Tableaux d'exemples de configurations possibles

ZONE 2 Exposé
e_{max} = 0,93m

| | | | | | | | | | | | | |
|------------------|------|------|------|------|------|------|-----|------|------|------|-----|-----|
| Hauteur (m) | 0,5 | 0,5 | 1 | 1 | 1,25 | 1,25 | 1,5 | 1,5 | 1,75 | 1,75 | 2 | 2 |
| Nb plot | 4 | 6 | 4 | 6 | 4 | 6 | 4 | 6 | 4 | 6 | 4 | 6 |
| Taux remplissage | 100% | 100% | 100% | 100% | 87% | 100% | 61% | 100% | 45% | 89% | 34% | 68% |

| | | | | | | | | | | | | |
|------------------|------|------|------|------|------|------|------|------|------|------|------|------|
| Taux remplissage | 50% | 50% | 60% | 60% | 70% | 70% | 80% | 80% | 90% | 90% | 100% | 100% |
| Nb plot | 4 | 6 | 4 | 6 | 4 | 6 | 4 | 6 | 4 | 6 | 4 | 6 |
| Hauteur (m) | 1,65 | 2,34 | 1,51 | 2,13 | 1,40 | 1,98 | 1,31 | 1,85 | 1,23 | 1,74 | 1,17 | 1,65 |

7. HABILLAGE

PARE-CO® peut être habillé de multiples façons (⚠️ Les habillages pleins sont toutefois déconseillés).

Exemples d'habillage¹ :

- Cassettes emboitables ODCO ou équivalent
- Lames de bois
- Tôles pleines ou ajourées
- Caillebotis (PVC, bois, métallique)
- Ventelles bois, métallique, composite, PCA (Polycarbonate alvéolaire)
- Métal déployé ou métal perforé
- Lames polycarbonate
- ...



Pour l'habillage, il est préférable de commencer par le bas.



Exemple d'habillage ventelles métalliques

¹ Liste non exhaustive



Exemple d'habillage lames bois



PARE-CO®

8. ENTRETIEN

Concernant la structure et le lestage, l'entretien consiste à faire une visite annuelle pour vérifier le bon emplacement des éléments (structure, lestage).

Vérification de la bonne fixation de l'ensemble des éléments. Pour la vêtture, se conformer à la notice du fabricant.

9. ASSURANCE ET QUALITE

Le PARE-CO® fait l'objet d'un contrôle en usine.

PARE-CO® est garanti un an contre tout défaut de fabrication, dans les conditions normales d'utilisation. Cette garantie comprend le remplacement des éléments constatés défectueux par la société ODCO.

Sont exclus de la garantie : le support, la détérioration des pièces lors d'essais ou d'utilisation pour lesquelles le produit n'est pas destiné, l'usure normale, l'oxydation, l'exposition à une atmosphère corrosive, les modifications ou réparations non prescrites par ODCO, le stockage non approprié, un mauvais entretien, les dommages dus aux accidents et aux négligences.